

将于二月十日前全部发放完 三百五十万元救助困难职工

本报讯(记者 杜玲) 目前,市委、市政府已筹措资金350万元,将救助市属130多个困难企业的1万余名困难职工。各困难企业将于2月10日前以现金形式把救助金集中发放到困难职工手中,最高救助金额为每人350元。这是记者从昨日召开的市属困难企业救助工作会议上获悉的。副市长甘茹华出席会议。

救助范围是:经营困难、亏损严重的市属所属的各类国有、国有控股、城镇集体所有制企业、原属国有及集体所有现已改制的困难企业和个别自收自支经营困难、已改制为企业的事业单位和与企业签订劳动合同而不能享受社会救助和失业保险体系救助的在职困难职工。

救助困难职工的条件是:困难企业中长期拖欠工资,家庭收入水平低的在岗困难职工;长期没有工作岗位,没有生活费,又未自谋职业,没有其他经济收入的不在岗困难职工;家中有天灾人祸,有特殊阶段性困难的在职困难职工以及其他原因造成家庭困难的企业在职困难职工。

据悉,各困难企业按照拨付的救助金额,在市督导组 and 基层工会组织的监督下集中发放,确保困难救助金切实发放到困难职工手中。

目前,市政府安排的救助资金已到位,下一步工作重点是在人员申报和发放救助金。这期间,市劳动和社会保障局、财政局、企业发展服务局和市总工会将联合组成督导组,对发放工作进行监督检查,凡发现有截留挪用救助金、不按困难职工条件乱发救助金的行为,一经举报核实,涉及谁处理谁,并向全市通报,追回救助金。

我市推进行政体制改革以来,为推动全市经济和社会发展发挥了很大作用。在走过了6年风雨历程之后,市行政服务中心运行如何,人们有何评价?记者近日采访后的感受是——

“三个新突破”促进行政服务升级

本报记者 李新和

历史的脚步刚刚跨入新年的门槛,市行政服务中心各个窗口又开始像往年一样呈现出繁忙的景象。与往年不同的是,记者在采访中感觉到各个窗口工作人员在接待每位办事的群众时更加彬彬有礼、和蔼可亲,使人有宾至如归的感觉。

全程代办,服务质量新突破

开展为民服务全程代理,是提高服务质量、打造服务型政府、优化发展环境的重要措施。去年4月份,市委办公室、市政府办公室专门下发了《推行为民服务全程代理工作的暂行办法》,正式拉开了我市行政审批全程代理服务的序幕。为全面推进为民服务全程代理工作,市行政服务中心制定了《焦作市为民服务全程代理工作实施意见》等一系列制度,设计了窗口代理、联合代理和中介组织代理等各种表格,制定了窗口全程代理的接待制度、承诺制度、AB岗制度、首问负责制度、限时办结制度、超时默认制度,建立了全程代理工作台账。

在开展代理服务过程中,市发改委印制了全程代理工作袋,将窗口职责、全程代理程序、受理人姓名、承诺时限等详细信息印在工作袋上,让群众一看就明白。针对联合代理,该中心设立了联合窗口,明确了市发改委、规划局、建委和工商局四个窗口为联合受理窗口;在中介组织代理窗口,建立了中介代理办件统计制度,全面推进中介组织代理工作。仅去年一年,该中心就为7家外来投资企业免费代办了多种相关证照。

在市行政服务中心全程代理服务深入开展之际,该中心及时指导县市区中心开展全程代理,在全市58个乡镇便民服务中心的基础上建立了乡镇为民服务中心,在农村、社区建立了代理站,形成了市、县、乡、村“四位一体”的全程代理服务网络。

电子政务,网上审批新突破

只要打开市行政服务中心网站,部门设置、政策法规、表格下载、投诉求助、服务指南、联系方式等栏目一目了然,群众和客商足不出户就可办好前期手续,省时省力。

电子政务建设是实现快速高效服务的重要手段,也是

市委、市政府便民利民的一项重大举措。去年,该中心主动与市信息中心联系,争取市信息中心的技术支持,要求各市区中心开通政府内网和互联网。

外商服务,沟通联系新突破

筑巢引凤来。如果一个地区没有亲商、安商、富商的投资环境,就不可能引“凤”栖梧。为此,市外来投资服务中

心去年先后组织焦作 AES 万方电力有限公司、焦作韩电发电有限公司等外来投资企业负责人畅游神农山;举办了2006年焦作市外来投资企业“蒙牛杯”篮球友谊赛;协调市发改委、商务局、工商局、国税局、地税局、劳动和社会保障局等单位进行联合审核,为28名外来投资者颁发了客商证,并认真做好客商证获得者享受权益的落实工作;组织医院为第一批客商证持有者进行年度常规体检。这些形式多样、丰富多彩的沟通交流平台,增进了外来投资企业之间的交流与沟通合作。据统计,去年市外来投资服务中心共为外来投资者提供投资政策、法律、投资环境、项目论证等方面的咨询260余人次,协调解决生产经营、生活中遇到的问题30个。

在丰富外来投资客商文化生活的同时

该中心还及时协调解决企业遇到的困难和问题,承接了省外客商投诉中心的调研课题,建立了外商投诉包案制、外商投诉联系点制、外商投诉分级管理制度等工作制度,为省外客商投诉企业出台《河南省外来投资企业投诉处理办法》提供了重要参考。

社旗农民抢注“百家酱坛”商标

据《南阳日报》报道 1月12日,成功抢注了中文“百家酱坛”商标的社旗农民付鹏举接受笔者采访时表示,他愿意把此商标转让给家乡的相关企业。

1月5日,今年31岁、家住南阳市社旗县桥头镇王蛮村的付鹏举成功抢注了中文“百家酱坛”商标。此商标因为与央视《百家讲坛》栏目谐音,在省内外引起了强烈反响。付鹏举说,他注册的是食品类第二十九类和第三十类两个类别的商标,第二十九类包括了花生酱、果酱等食用酱类,第三十类主要包括酱油等调味品。

付鹏举说:“注册‘百家酱坛’的想法来自一时的灵感。看到新闻联播,中央一套等被恶意抢注的事情,我觉得《百家讲坛》是名牌栏目,‘百家酱坛’取其谐音,既能很好地利用,又不会有恶搞嫌疑。”缴纳了3360元的注册费后,付鹏举对自己这次抢注的商标感到很满意。付鹏举表示,他希望这个商标能为家乡的企业产品所使用。



唐玉磊 摄

据《许昌日报》报道

在长葛市后河镇西樊村孵化出的鸡苗,半天后就以每只不低于2美元的价格,被缅甸、越南等东南亚国家的饲养场抢购一空。

长葛鸡苗飞落东南亚

时下,每隔一天该村就有一批小鸡乘坐飞机飞出国门。这是该村农民张聚星干出的大买卖。在他的带动下,周边10多个村的群众陆续开始从事鸡苗孵化和种鸡饲养,鸡苗畅销20多个省市,在长葛形成了全省最大的鸡苗孵化交易市场,并成为全国三大鸡苗孵化基地之一。

2006年5月,长葛种鸡苗被缅甸、越南等东南亚国家的商人选中,成了河南飞出家门的首批鸡苗。截至目前,该村已有20万只种鸡苗乘飞机到国外安家。

近年来,中站区积极发展农产品加工业,实现了本地农产品就地增值,为该区农村富余劳动力就业提供了机会。据悉,该区去年共安排近一千名农民就业,农产品企业产值近一亿元。图为该区某企业正在生产时的情景。

本报记者 李英俊 摄



近日,笔者在洛阳市宜阳县农村一个街道市场上见到了一种新鲜的卖蘑菇场景——鲜蘑菇现采现卖。据卖菜者介绍,如今农民买菜也很挑剔。为了增强竞争力,他们干脆把连生长期平菇的菌袋一道批发来,每天将生长着平菇的菌袋摆到市场上,卖不完就先保存在自己家里。

洛晚 摄

平舆两千男保姆吃香

据《河南日报》报道 新年伊始,平舆县30多名学有所成的男保姆兴高采烈地搭上了开往广州的大巴。

据全国各大中城市家政行业披露的消息,随着人口老龄化和人们生活节奏的加快,许多家庭对男性家政服务人员的需求呈增长趋势,薪金也一路走高。平舆县敏锐地捕捉到市场行情后,相继开办了烹饪、插花、驾驶技术、保洁、园艺等课程,对即将输出的男保姆实行订单式培训和重点培训。

据悉,目前平舆县出外打工的男保姆有2000多人,月基本工资1500元左右,最高可拿到3000元。该县西洋店镇的陈鹏毕业于郑州一家卫校,2004年到广州做家政,由于他精通医疗护理知识,人又勤快能干,很受雇主欢迎。由于陈鹏服务周到,好几个雇主和他签订了“管家式”服务合同,两年来他挣了4万元。

1月17日,对于居住在解放区焦南街道办事处

的刘金娥来说是个难忘的日子。解放区就业再就业流动援助队将岗位介绍信送给了失业在家的她,使她重新找到了工作,让她喜不自禁。截至目前,该区已有83名人员通过流动援助队推荐找到了工作岗位。

唐玉磊 摄

李秉海的“住房三部曲”

“没有党的富民政策,就没有东孔庄村的巨大变化,也就没有我们一家越来越好的住房条件。”日前,在村四村组待王街道办事处东孔庄村,笔者见到了该村第四村民组的李秉海,他兴致勃勃地向笔者讲述了他的“住房三部曲”。

过去由于生活艰苦,李秉海长期居住在三间土坯房里。当时家里没有什么值钱的东西,用砖垒的煤火炉子同时当桌子、柜子用,还有一张长板凳拼成的床,这就是全部家当了。

上世纪90年代初,该村办起了大大小小四家企业。李秉海和妻子进厂当了工人,俩人每月收入六七百元。攒了点钱后,他又东挪西借筹资3万元建起了两层小楼房。搬进去的那天,一家人激动得直掉泪。

近年来,该村经济又有腾飞式发展,李秉海一家月收入4000多元。前年,李秉海把两层楼转让给了别人,又投资13万元新建了一幢别墅,日子比城里人过得还舒服。

眼下,该村又开始规划住宅小区了,已经有先一步住上了高楼,李秉海的心里也有些痒痒了。其实,李秉海一家住房的变迁,只是村四村组新农村建设中的一个镜头。

孙永伟

基金理财,如何操作更理性

受股指期货创新影响,越来越多的市民投入到购买基金的行列,希望分享牛市成果。究竟该如何更加理性地运用基金这个投资工具,在近300只基金中选择适合自己承受能力和经济状况的基金品种,得到更高收益呢?理财经理为您支着:

第一招:长期投资,定期定额 投资基金是一种中长期理财方式,基金收益率也不是在短时期内就能够体现出来。因此,一个理性的投资者往往把投资基金当做一项终生长期投资。但现实的情况是,许多投资者把基金当做股票一样买卖,频繁申购、赎回,不仅不能增加收益,而且错失基金长期投资带来的巨额收益。2006年上证指数翻番,但很多基金投资者收益率并不高,主要原因就在于大多数投资者都在中途赎回,一些投资者把基金当做股票一样进行波段操作,博取20%-30%的收益之后就赎回,缺乏最基本的长期投资理念。建议您不妨对开放式基金的投资采取分期分批和定期定额的方式。在长期投资理念指导下,定期定额投资基金是长期分摊成本的较好方法(如华夏兴业基金)。每月固定一笔资金购买基金,是规避市场系统性下跌风险的最佳途径。

第二招:关注基金管理人团队 投资者把基金作为一项长期投资时,就无须过分在意市场表现好坏,除非投资者购买基金只是想获取短期波段收益。投资者在购买基金前应综合考虑基金管理人的综合背景状况,但这并不是

说仅仅从过去一年的基金业绩来判断。2006年基金群体业绩总体“水分”较大,不能完全体现管理人的管理水平。投资者应尽可能考察基金管理人三年以来的业绩是否稳定。老基金的表现一定程度上能够真实反映管理水平的高低,而新基金的表现则不排除市场偶然因素存在。因此,投资者可以重点考察基金管理人旗下老基金的表现,如老基金的仓位、持股等情况。

第三招:风险意识,组合配置 投资者在购买基金前对投资风险要有充分认识,结合自身的风险承受能力来选择基金产品,进行组合配置。从目前整个证券市场的估值角度出发,2007年股票股指期货的推出将导致指数大幅震荡,投资者必须小心应对。股市涨跌受到各种偶然因素影响,投资者需要时刻保持足够警惕并快速反应。任何投资者都面临着投资风险,基金投资同样如此。投资者2007年购买基金要有合理的收益率预期。2006年股票型基金投资收益率超过110%的基金很多,但这是证券市场结构发生重大转折变化以及人民币升值等多种因素推动的结果。这样的牛市行情无法复制到2007年,因此2007年投资者投资基金的预期收益率至少要在去年股市翻番的收益率基础上“打对折”。

那么,如何正确选择基金品种?2007年的基金市场仍将继续以股票型基金为主打的方向,拟投资基金的投资者资产配置也应以股票型基金为主,而股票型

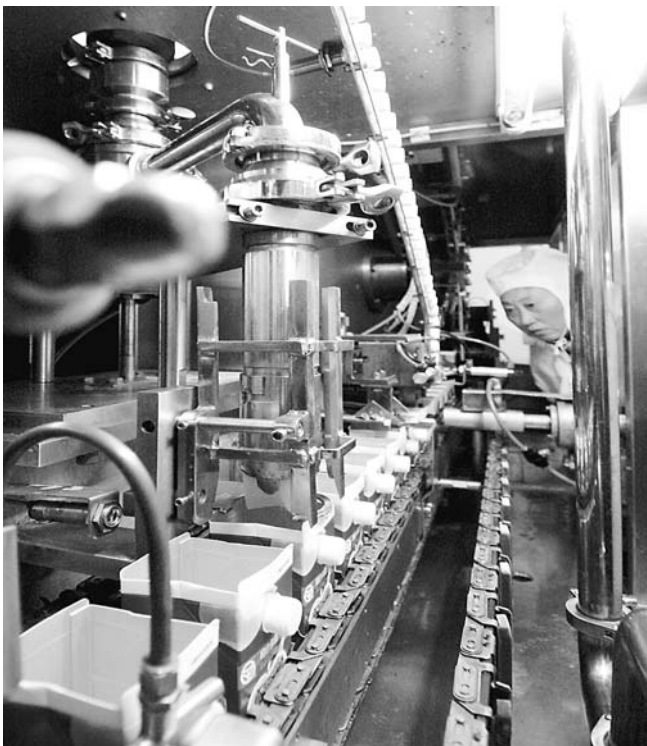
基金应首选次新股股票基金。目前,基金的种类有股票型、配置型、保本型等,投资者应选择与自身风险收益水平相匹配的基金。比如,寻求稳定收益的投资者可选择专门打新股的债券型基金,期望获取高回报且有一定风险承受能力的投资者可以选择股票型基金。单选股票型基金,应首选次新股基金,并时刻关注基金动态。这种基金成立时间不久,已经有一些仓位,从建仓成本、基金净值等各方面考虑都具有优势。另外,基金投资者还应关注货币市场基金等低风险品种的动态,因为一旦市场机构不看好股票市场,资金势必从股票转移至货币基金,一定程度上有助于帮助个人投资者把握市场走向。

建设银行各网点每日都发布最新基金行情,另有专职客户经理提供咨询,欢迎基金投资者前往查看行情或咨询购买。

【风险提示:本资料仅供参考,不作为买卖依据。市场有风险,投资需谨慎。】

客户经理:赵娟
理财地点:建行焦作支行(市菜园路南段63号)
理财热线:2630305 13782831900

中国建设银行 建设现代生活 CCB Builds Modern Living



广告

Tel:3924268

