

我市今冬供暖开闸

寒气袭山阳 温暖送进房

本报讯(记者 从华杰) 经过几天的暖冬后,我市气温开始骤降。早已作好准备的市吴华宇航热电公司和绿源热力有限公司从18日起,集中向居民用户和签订协议的部分单位进行供暖。

供暖情况如何?居民有何反应?如何缴纳费用?怎样节俭使用?带着一系列市民关注的问题,18日至19日,本报记者进家入户,倾听民声,希望在有关部门的共同努力下,让这个冬天百姓身暖心更暖。



暖气送进家,屋里似春天。昨晚,已经通上暖气的市民张先生一家在暖融融的房间里看《焦作日报》。

“新城区已经开始供暖了,我家的暖气片共五组,从18日中午打开到现在只有三组稍微热一点,其他两组根本都不热。”

“请帮忙问一下新城区供暖如何缴费?”

昨天上午,晨报热线不断接到新城区居民打电话询问供暖方面的问题。为此,记者于昨日下午到相关部门进行了采访。

报修热线热得烫手

昨天16时,在绿源热力有限公司报修热线(3681088)值班室里,记者发现值班人员忙得不可开交。据介绍,从18日8时至昨日16时,热线电话几乎没有停过,接到的电话不下400个,有的反映暖气片不热,有的反映供热设施漏水。对此,维修人员说,居民家里的管网均是自己安装的,如果发现暖气片不热,请先检查一下是否是自己家里管网的问题。

暖气片不热怎样检查?维修人员说,一是用手摸本单元内的立管热不热,如果不热说明本单元的供暖管道阀门没有开启;二是摸供暖表后的管子热不热,如果不热,说明自己家的供暖阀门没有开;三是看自己家的供暖表内是否有存气;四是看室内暖气片上的阀门是否打开;五是打开暖气片上的排气阀进行排气。

相关链接

供暖部门支招: 怎样能省供暖费

很多居民嫌供暖的费用高,那么有没有什么办法尽量让居民少掏些钱呢?

我市供暖部门提醒市民,要通过节约暖气的办法来减少费用,即在家时方用暖。一些居民为了在进家后就能立即享受到暖融融的感觉,即使家中无人也要将暖气开着,这样虽然舒适了,但同时也会造成暖气费用支出大幅度增加。暖气的热值是很高的,打开后很快就会布满房间,因此要想省钱,不如回到家后再开暖气。另外,居民在购买供暖设备时,要尽量买些散热性能好的设备,这样也可省些钱。

本报记者 秦新立

19日·新城区

暖气进家 热线烫手

本报记者 慕乃强 实习生 李亚培
集中供暖如何申请

绿源热力有限公司不接受用户个人申请,小区申请供暖,需要物业管理部门出面与该公司联系。已经安装过供暖立管的单元里的居民,如果现在想用暖气,也要先与小区管理部门联系,由小区管理部门统一向该公司申请。

目前,我市新城区实行集中供暖的单位共有18家,绿源热力有限公司已于本月15日开始向签订过供暖协议的10家单位供暖。该公司有关负责人表示,没有签供暖协议的单位要尽快签供暖协议,否则该公司一律不供暖,主要原因是一些单位长期拖欠该公司的供暖费,有些单位去年的供暖费一直拖到今年9月份才缴清。

绿源热力有限公司服务大厅位于市人民路中段福安家园大门西侧。有供暖缴费卡的住户直接到大厅缴钱充值即可。已经安装供暖表还没有供暖缴费卡的住户,可持安装供暖表有关手续到收费大厅缴费领卡。

一户一表方便用户

“我们本月13日16时点火,将一号炉点燃,让管网预热。根据天气情况,18日8时开始向居民供暖,当天12时左右居民家里供暖应该正常。”市绿源热力有限公司总经理张智说。

据了解,目前新城区集中供暖的小区有市龙源湖小区、悦苑小区等十几个小区,居民用户已经达到8000户,并且均是一户一表,按表收费。

昨日下午,记者在新城区居民家里感受到了一户一表进行供暖的好处。昨日13时许,在龙源湖小区和先生家里,记者感到暖融融的。和先生说:“我刚打开暖气试试,不到一分钟整个屋里就很暖和了。我看太阳出来了,就又把暖气关了,一户一表就是方便。”

在悦苑小区张女士家里,记者发现屋里的温度计显示的温度是25℃。对此,绿源热力有限公司有关人员给张女士建议将阀门关小一点,室内温度保持在18℃左右就可以了。张女士说:“一户一表供暖方式就是好,我的房子174平方米,去年冬天才用了2000多元钱。”

在火电二公司家属院张师傅家里,张师傅说:“我在老城区住时家里没有集中供暖,自己安装了土暖气。土暖气不安全,还很脏。现在好了,一户一表集中供暖,想用就用,干净卫生。”

18日·老城区

集中供暖 喜忧参半

本报记者 秦新立

最近几天,气温有些下降,老城区一些居民开始使用上了暖气,他们家里暖和吗?另外,记者从采访中了解到,今冬将有相当多的居民用不上暖气,他们有的不愿意使用,有的想用却用不了,这些与暖气无缘的居民都有什么话要说?他们的愿望是什么?

喜 干休所家属院: 居民感觉很暖和

市吴华宇航热电公司负责向老城区的用户集中供暖,这些用户都是单位,有70多户。18日上午,该公司热力分场负责人告诉记者,由于今冬天冷得比较迟,到目前为止,只有市离休干部管理所家属院一个用户提出申请。该公司已于11月15日开始向其供暖。

在市离休干部管理所家属院热交换站,一位工作人员告诉记者,之所以向热力公司申请供暖,是因为在该家属院居住的都是老年人,他们的身体抵抗力较差,因此供暖的时间比其他地方要早些。目前,该家属院供暖的时间为5时至8时和17时至20时两个时间段,到天冷时将实行24小时供暖。

“现在家里供暖时气温在20℃左右,挺暖和的。”该家属院的黄大爷笑着告诉记者。

愁 凤凰小区: 管道安好气不通

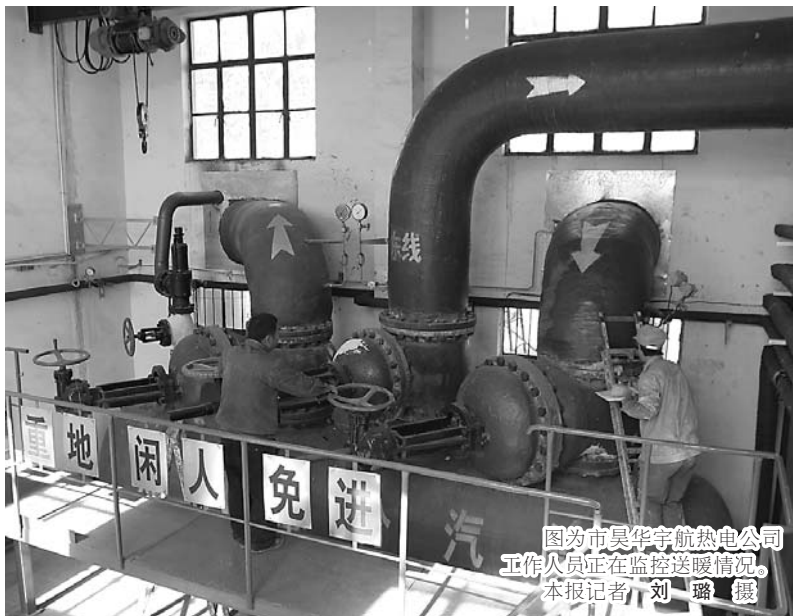
市山阳路北段的凤凰小区几乎每家都有供暖管道,但十多年来,这里的管道从没热过。

在吕大爷家,他用手摸着冷冰冰的供暖管道对记者说,这里的居民大部分是1992年左右搬来的,刚搬来时小区物业公司对管道试过水,后来部分居民嫌集中供暖成本高,不愿意参加供暖,由于意见不统一,集中供暖的事就耽搁了下来。时至今日,多数居民家的供暖管道已锈迹斑斑。一些居民见管道成了摆设,索性将其拆了下来。目前,小区物业公司不组织,小区又没有业主委员会,所以集中供暖的事根本无从谈起。“这些管道一直不用,都浪费了,希望它们能够早日得到利用。”吕大爷无奈地说。

盼 和平东街四号院: 希望暖气早进家

薛大爷今年76岁,在市和平东街四号院居住。他告诉记者,这个家属院住的人来自很多单位,自己的身体不太好,很希望这里能集中供暖。可是由于没人联系,几年来供暖的事一直没有着落。迫于无奈,他只得每年靠烧蜂窝煤取暖。他恳切地说:“烧蜂窝煤不卫生,也太麻烦,我宁愿掏钱享受集中供暖。真希望有人出面落实这个事,让我们早日用上暖气。”

记者在采访中了解到,和薛大爷一样遇到这种情况的人不在少数,原因在于老城区集中供暖只对单位不对居民。在一些居民小区,如果有一家不愿意缴纳开口费,居民就享受不了集中供暖。还有的居民小区安装了供暖设备,但由于有的居民不愿意向居委会缴纳暖气费,热电公司便停了该小区的气,致使许多居民家安装好的供暖设备形同虚设。



图为市吴华宇航热电公司工作人员正在监控送暖情况。本报记者 刘璐 摄